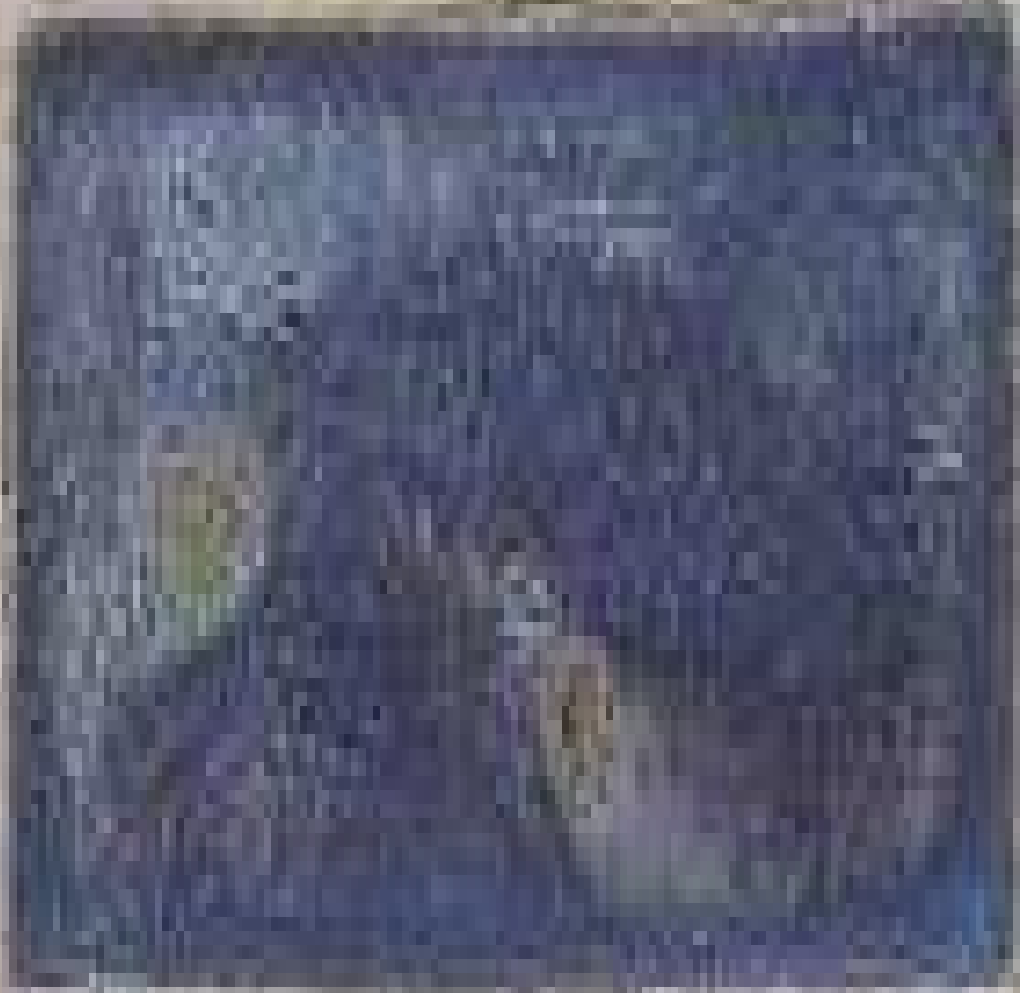


Una finestra al mar



Crística Guzmán Traver

“El mar siempre ha estado ahí como sinónimo de libertad, de reivindicación y de vida, siempre nos ha recordado que el espacio es infinito, que la libertad es total y que debemos seguir luchando por nuestros sueños, utopías y todo aquello por lo que merece la pena luchar, sin conformarnos ni rendirnos ante una sociedad cada vez más ajena a su propia realidad...”

Textos: Antonio Mateo Montañés

Una finestra al mar

La escultora de Aldaia, Cristina Guzmán, nos devuelve con su obra a un mundo en estado puro, no ajeno a sus injusticias ni a sus problemas. Comprometida con la sociedad en la que vive, nos plantea temas, cuestiones, dudas, sentimientos y, sobre todo, esperanzas. Amante de la ciudad, pero siempre consciente de su componente humano y frente a una realidad injusta, desigual y especulativa, prefiere crear ciudades como paisajes escultóricos, donde la sociedad logre disfrutar de todos sus pequeños rincones, sin diferencia entre clases ni barrios.



Una finestra al mar

Sus obras son ventanas que hablan por sí solas y a la vez son síntoma de deseos realizables. Todavía cree que es posible un mundo mejor e intenta manifestarlo en su producción artística. Para ella no hay tema menor, ni reivindicación sin respuesta, sus formas emergen de sus manos en contacto directo con los materiales intentando transmitir en su ejecución sus estados de ánimo.

Una finestra al mar



Una finestra al mar

El proceso creativo de esta escultora comienza desde el mismo momento en que decide los materiales con los que trabaja. Cristina Guzmán crea los materiales con los que se expresa. Ella es conocedora de que no se transmiten las mismas sensaciones con la superficie lisa de una porcelana que con las rugosidades de un refractario. Además de escoger la arcilla, soporte con el que establece el diálogo creativo, tiene en cuenta el comportamiento de esta materia durante su utilización y las condiciones con las que ha de llegar al proceso final.



Una finestra al mar



Artista que a la vez de crear, intenta calcular las fórmulas de sus tierras y esmaltes como medio de expresión y quizá sea por eso por lo que no cesa de experimentar con nuevas técnicas y materiales, de la misma forma que continua buscando en su interior sentimientos, gritos y anhelos que quiere expresar a través de sus obras.

Una finestra al mar

El conocimiento técnico, es indispensable para la búsqueda de su lenguaje personal. La técnica se aprende, pero no es suficiente para hacer creaciones que, además de poseer el concepto subjetivo de belleza, nos transmitan una idea, un contenido, en última instancia un objetivo, Guzmán lo logra.



Una ventana al mar

Hija del mundo mediterráneo, lo reivindica como estilo de vida, de cultura y de sociedad. Sus obras, con un claro componente de la cultura del viejo mar, nos devuelven a un estado primitivo del hombre, siempre en contacto con ese Mediterráneo presente en todas sus obras, que nos hace libres, nos llena de esperanza y nos impulsa a un mundo utópico pero justo.



Concepción artística que busca la ruptura, en constante lucha contra la sociedad moderna que se olvida de su propia condición humana para entregarse a la deshumanización más creciente.

Una ventana al mar

En algunas de sus obras realiza formas totalmente cerradas en el difícil intento de contener a los sueños, tanto privados como colectivos. Son obras estáticas, como queriendo detener el tiempo en un momento dado, pararlo para, una vez controlados los sueños, volver a iniciarlo en un acto de liberación de los mismos. Es, una vez más, un posicionamiento y una crítica social, elementos constantes en la obra de esta artista.

Una finestra al mar



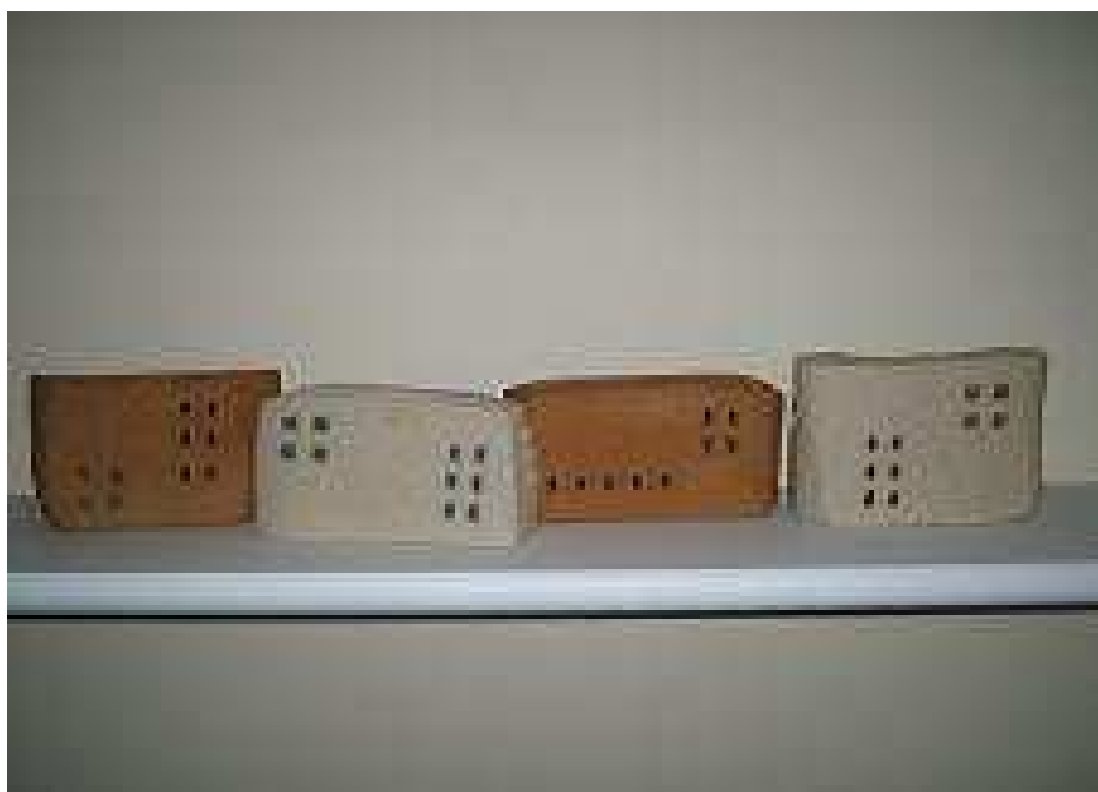
Una finestra al mar

Pero si intentamos introducirnos en su obra, no son composiciones cerradas, sino que exigen por parte del espectador su colaboración, su complicidad, en un intento de introducirse en la misma, desde todos los puntos de vista posibles e intentar sacar el número mayor de conclusiones. Es una alabanza a la subjetividad del arte y de sus interpretaciones. Son obras en la que las partes no se incluyen como componentes en una síntesis y carecen de esa unidad encarnada en el objeto, debe ser el sujeto quien, mediante un trabajo contemplativo elabore esa unidad.

Una finestra al mar



Una finestra al mar



Una finestra al mar



Es un intento de autoafirmación de sus principios y de los que desea para toda la sociedad. Tratando estos paisajes de una forma elemental, si se quiere abstracta, triste, severa, sin ningún complemento de color añadido, solo el marrón de la tierra y algún pequeño toque del blanco, color con el cual se continua encalando las fachadas de los pueblos de la cuenca mediterránea, organiza sus propios espacios urbanísticos quizá en un momento en que la artista necesita volver a sus orígenes más puros, momento de reflexión vital y artística

Una finestra al mar



Una finestra al mar

Es una escultura subjetiva, de los sentimientos, donde al lado de una perfecta realización técnica, se traspasa la barrera de nuestros sentidos y nos lleva al mundo de nuestros recuerdos, pero no simplemente con la tarea de añorar tiempos mejores, más humanos, no es un arte de la resignación, es un arte de la lucha continua, de reivindicación, en suma de esperanza. Observar sus esculturas produce la misma sensación que abrir una ventana al mar y dejar que la brisa refresque nuestra mente. Es un arte que renueva el panorama de la escultura actual, con aire fresco, combativo y sobre todo esperanzador



Una finestra al mar

Formació

1970/1975 Centre d'Arts i Oficis d'Aldaia.

1988/89 Ministeri de Treball Delineant Industrial

1999/2002 Societat Cultural El Grau Taller de Ceràmica, València.

2003 Escola d'Art i Superior de Disseny, Castelló de la Plana, Taller dirigit per Steen Kepp.

2004 Espacio Cerámica, Gijón, curs dirigit per Gustavo Pérez i Vanni Gritti. Escola d'Art i Superior de Disseny, Castelló de la Plana Taller dirigit per Enric Mestre.

2005 Taller-Escola Ramon Fort, Llers (Girona) curs Coccions experimentals dirigit per Wally Hawes.

2007 Escola d'Art i Superior de Disseny, Castelló de la Plana, Seminari de porcellana dirigit per Maria Bofill.

Forma part del col·lectiu d'arts plàstiques de Benicàssim "Beni-Art" i el grup "Mans de Dona" a València.

Premis i distincions

2001 Premi Manuel Valdés Comunitat Valenciana d'Altura (Castelló de la Plana).

2002 Premi adquisició a la II Biennal Martí Royo de Altafulla (Tarragona).

2003 Programa de difusió de les Arts Plàstiques de la Excma. Diputació de València.

Seleccionada amb la modalitat d'Escultura.

2004 Premiada al VI Certamen d'Arts Plàstiques de la Fundació Vipren, Chiclana de la Frontera, Cadis. Programa de difusió de les Arts Plàstiques de la Excma. Diputació de València. modalitat Escultura.

Obres en col·leccions

Escultura ceràmica Xemeneia en la Fundació Bancaja de Sogorb (Castelló).

Obra, Atuellés negres a l'Ajuntament d'Altafulla (Tarragona).

Composició Pedrera en col·lecció privada.

Obra Enamorats en l'ONG Caravana por la Paz de Cadis.

Escultura Cova seductora a Chiclana (Cadis).

Composició Llibres (cinc elements) a l'Ajuntament de Paterna (València).

Paraula escrita en la Fundació Max Aub de Sogorb.

Escultura Ampolla habitable en la Fundació Bancaixa, Sogorb (Castelló).

Escultura Cap a l'horitzó a la Fundació Vipren de Chiclana (Cadis).

Obra Bessons a l'Ajuntament d'Altura (Castelló)

Exposicions individuals

MURPA, Museu de la Rajoleria, Paiporta (València).

Fundació Bancaixa, Casa Garcerán, Sogorb (Castelló).

Sala Claros dels Porxets, Sueca (València).

Coves de Batà, Paterna (València).

Sala Juan de Juanes de Bocairent (València).

Sala d'Exposicions de La Puebla de San Miguel (València).

Teatre Ideal, Torís (València).

II Edició d'Artalcora a l'Alcora (Castelló).

Centre de Canyada, Paterna (València).

Exposicions col·lectives (cal destacar)

Centre Cultural Provincial Les Aules, Castelló de la Plana. Museu d'Escultura Jacinto Higuera Santisteban del Puerto (Jaén). Galeria Pictograma, Castelló de la Plana. Ajuntament d'Altafulla (Tarragona). Mercat Vell de Sitges (Barcelona). Centre Social de Quart (Girona). Sala de Exposicions Caja Duero, Palència. Sala de exposicions del Palau de Congressos, Peníscola (Castelló). Conselleria de Cultura, Castelló de la Plana. Teatre Municipal, Benicàssim (Castelló). Fundació Dávalos-Fletcher, Castelló de la Plana. Museu de Ceràmica de l'Alcora (Castelló). Museu González Orea, Andújar (Jaén). Fundació Díaz Caneja, Palència. Casa de la Cultura, Quart de Poblet (València). Centre d'Estudis del Jiloca, Calamocha (Terol). Sala d'Exposicions de la Caixa Rural Sant Isidre, Castelló de la Plana. Galeria Galàctica, Castelló de la Plana. Sala d'Exposicions Caja España, Palència. Palacio de Villardompardo, Jaén. Galeria Benarab, Castelló de la Plana. Sala d'Exposicions del Castell de Peníscola (Castelló). Museu del Mar, Santa Pola (Alacant). Museu de Gavà, Gavà (Barcelona). Sala d'Exposicions del Casino d'Alacant. Europ'Art, Ginebra-Suïssa. Galeria Alba Cabrera, València. Galeria Armas51, Toledo. Kunstart, Bolzano-Itàlia.

Seleccionada

2000 II Concurs d'Art Manuel Valdés d'Altura (Castelló).

2001 XXI Concurs de Ceràmica de Quart (Girona). V Premi Nacional de Ceràmica Ciutat de Castelló. III Concurs d'Art Manuel Valdés d'Altura (Castelló).

2002 VII Concurs Nacional de Ceràmica Ciudad de Valladolid, Valladolid. II Biennal Martí Royo d'Altafulla (Tarragona). XI Premi Nacional de Ceràmica Creativa Ciudad de Palencia, Palència. Premi d'Escultura, Nambroca (Toledo). VIII Biennal d'Escultura, Martos (Jaén). Certamen d'Arts Plàstiques José Lapayese Bruna, Calamocha (Terol). LIX Concurs Nacional d'Art José Camarón, Sogorb (Castelló). XIV Premi Caja de Jaén, Certamen 2002, Jaén. Premi d'Escultura Victorio Macho, Palència. VIII Biennal d'Escultura, Quart de Poblet (València). VI Premi Nacional de Ceràmica Ciutat de Castelló, Castelló de la Plana. XIX Concurs de Ceràmica, Móra la Nova (Tarragona). IV Certamen de Pintura i Escultura, Fundació Vipren, Chiclana (Cadis). Biennal Internacional d'Escultura Jacinto Higuera, Santisteban del Puerto (Jaén).

2003 XVII Concurs d'Escultura Pere Jou, Ajuntament de Sitges (Barcelona). XXIII Concurs Internacional de Ceràmica de l'Alcora (Castelló). XII Premi Nacional de Ceràmica Creativa Ciudad de Palencia Palència. LX Concurs Nacional d'Art José Camarón de Sogorb (Castelló). XX Concurs de Ceràmica, Móra la Nova (Tarragona). V Concurs d'Art Manuel Valdés d'Altura (Castelló). V Certamen de Pintura i Escultura, Fundació Vipren, Chiclana (Cadis). Concurs Anual d'Arts Plàstiques, modalitat ceràmica de Majadahonda (Madrid). XVI Concurs d'Arts Plàstiques Miguel González Sandoval de Lora del Río (Sevilla).

2004 IV Biennal Internacional el Bàsquet a les Belles Arts d'Alcobendas (Madrid). XVIII Concurs d'Escultura, Pere Jou, Ajuntament de Sitges (Barcelona). IX Biennal d'Escultura, Martos (Jaén). LXI Concurs Nacional d'Art José Camarón de Sogorb (Castelló). VI Concurs d'Art Manuel Valdés d'Altura (Castelló). XVI Premi Caja de Jaén, Certamen 2004, Jaén. XIII Premi Nacional de Ceràmica Creativa Ciudad de Palencia, Palència. VI Biennal Internacional d'Escultura Antonio González Orea d'Andújar (Jaén).

2005 VI Certamen de Pintura i Escultura, Fundació Vipren, Chiclana (Cadis). XIV Premi Nacional de Ceràmica Creativa Ciudad de Palencia, Palència. Biennal Internacional d'Escultura Jacinto Higuera, Santisteban del Puerto (Jaén). VII Concurs d'Art Manuel Valdés d'Altura (Castelló). LXII Concurs Nacional d'Art José Camarón de Sogorb (Castelló). Biennal de les Arts Plàstiques de Bunyol (València).

2006 IV Biennal Marí Royo d'Altafulla (Tarragona). VIII Certamen d'Arts Plàstiques de la Fundació Vipren, Chiclana (Cadis).

2007 XXVII Concurs Internacional de Ceràmica. l'Alcora (Castelló).



Una finestra al mar

una finestra al mar



www.cristinaguzman.com